

Grundwasser- pumpwerk Löser

Wasser verbindet uns:
sicher, sauber, sinnvoll



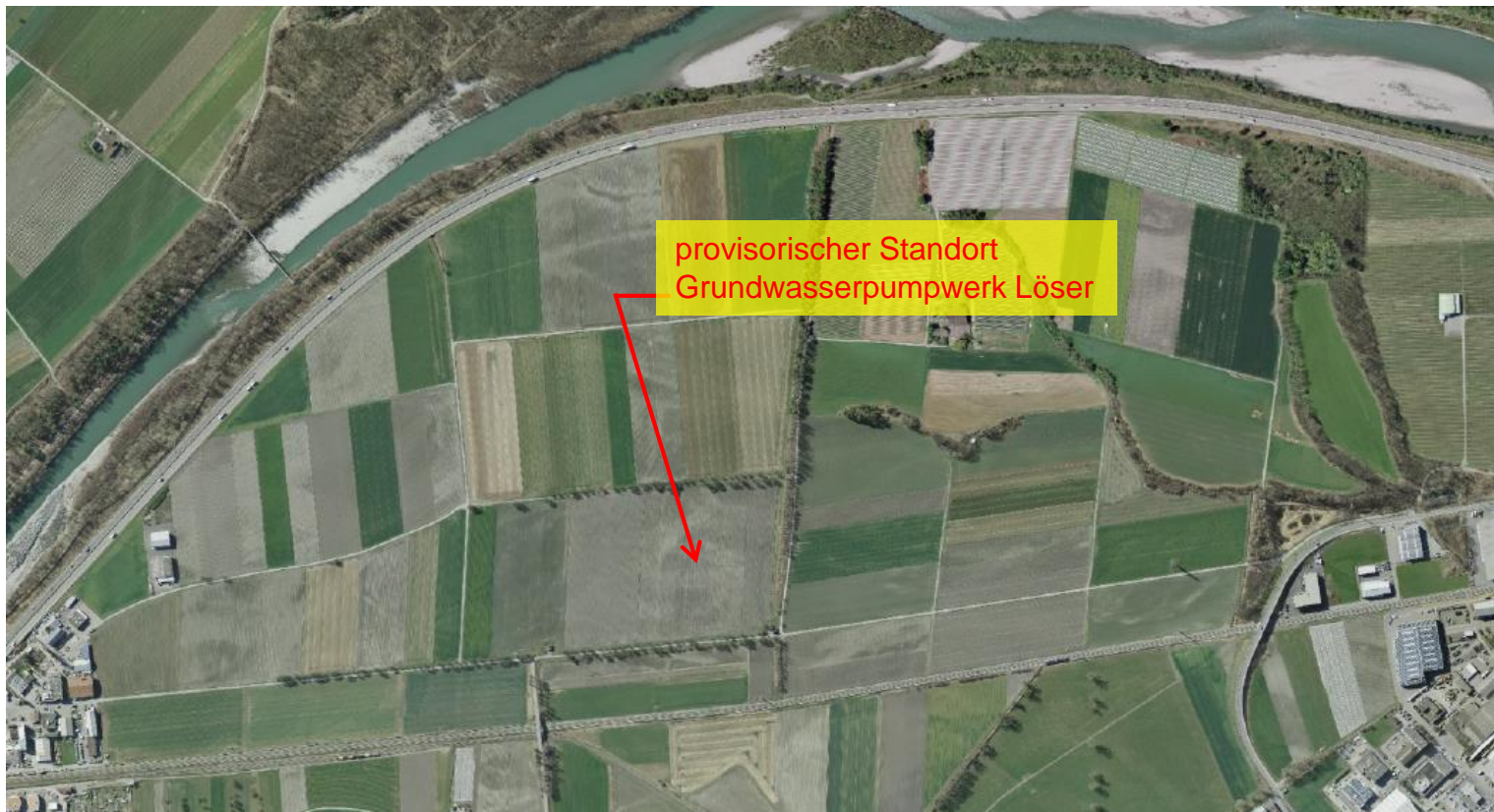
Grundwasserpumpwerk Löser

Zum Projekt

- *Herausforderung:* Grundwasserpumpwerke Viertellöser I (Gemeinde Zizers) und Viertellöser II (Gemeinde Landquart) dringend sanierungsbedürftig.
- *Lösung:* Gemeinsamer Neubau eines Grundwasserpumpwerks mit Horizontalfilterbrunnen.
- *Vorteile:*
 - Sauberes (Trink-)Wasser
 - Versorgungssicherheit
 - Innovative Technologie
 - Schaffung von Synergien

Grundwasserpumpwerk Löser

Standort Gebiet Neulöser (provisorisch)



Grundwasserpumpwerk Löser

Aktueller Stand

Grundwasserabklärungen mit drei Sondierbohrungen am prov. Standort:

- Die Einschränkungen für die landwirtschaftliche Nutzung sind am aktuellen Standort am geringsten.
- Die Schutzzonen gemäss Gewässerschutzgesetz können so angelegt werden, dass die Flurstrassen Neulöserweg und Hertihofweg sowie die SBB-Linie nicht beeinträchtigt werden.
- Die Trinkwasserqualität ist gemäss den chemischen Analysen gegeben.
- Die zu erwartete Entnahmemenge ist zufriedenstellend.

Grundwasserpumpwerk Löser

Nächste Schritte

- Festlegung des Fassungsstandorts, inklusive Schutzzonen S1 bis S3
- Devisierung und Offerteinholung
- Kreditgesuche z.H. Gemeindeversammlung Landquart sowie Bürger- und Gemeindeversammlung Zizers

Grundwasserpumpwerk Löser

Exkurs: Weshalb „Löser“?

- Flurnamen Löser/Neulöser/Rheinlöser = durch Los den Bürgern zugeschlagenes Gemeindegebiet
- Entstanden durch Rheinwuhrbauten (1894 – 1923)
- Aufschüttung mit gutem Filtermaterial – Sand, Kies und Steine (mitteldicht bis dicht)

Grundwasserpumpwerk Löser

Exkurs: Weshalb „Löser“?



Grundwasserpumpwerk Löser

Fragen?

Weitere Informationen auf:

www.grundwasserpumpwerk-loser.ch